

# 特色旅游村寨居民返贫风险感知研究

——以甘肃省甘南藏族自治州扎尕那村为例

王耀斌, 赵金行, 秦泽青, 王美珍, 潘应刚, 赵瑞涛

(西北师范大学 旅游学院, 甘肃 兰州 730070)

**摘要:** 基于特色旅游村寨扎尕那 331 位居民的调研数据, 运用有序多分类 Logistic 回归模型, 从个体特征、政策制度、外部环境、发展条件等 4 个方面探讨扎尕那村居民的返贫风险感知水平及其影响因素。结果表明: 扎尕那居民返贫风险感知处于中等水平。受教育程度、月收入、劳动能力、旅游公共服务体系、脱贫致富思想意识对居民返贫风险感知水平有显著负向影响; 自然灾害、突发公共卫生事件、与景区的距离、教育支出对居民返贫风险感知水平有显著正向影响; 身体健康、惠民政策不弱化、参与乡村旅游会显著降低居民返贫风险感知水平。性别、年龄、社会保障对居民返贫风险感知水平影响不显著。

**关键词:** 特色旅游村寨; 返贫风险; 居民感知; 影响因素

**中图分类号:** F59 **文献标识码:** A **文章编号:** 1674-5841(2022)05-0001-14

2020 年我国实现全面脱贫, 消除了绝对贫困。但由于诸多因素的影响, 返贫风险一直存在, 返贫现象也频繁发生, 其中西北地区作为我国的返贫高发地区, 返贫率通常在 20% 左右。2020 年 3 月 20 日, 国务院印发了《关于建立防止返贫监测和帮扶机制的指导意见》, 强调必须把防止返贫摆到更加重要的位置。2021 年 2 月 25 日, 习近平总书记在全国脱贫攻坚总结表彰大会上的讲话指出: “对易返贫致贫人口要加强监测, 做到早发现、早干预、早帮扶, 坚决守住不发生规模性返贫的底线。” 因此, 精准识别出可能导致人口返贫的风险因素, 并对满足条件的人口加强监测, 及时帮扶, 才能防止返贫, 巩固扶贫取得的卓越成效。

目前, 国内外专家学者对于返贫风险相关问题的研究成果颇丰。关于返贫风险的影响因素, 既包括自然环境因素<sup>[1]132</sup>、社会经济因素<sup>[2]134,[3-4]</sup>, 又包括制度政策因素<sup>[5-6]</sup>和主体自身因素<sup>[7]1004,[8]26,[9]111,[10]107</sup>等。例如: Kuypers 的研究表明, 社会福利及政策的缺失会导致脱贫人口的脆弱性, 可能会造成新的贫困<sup>[2]146</sup>; Atake 认为, 遭受到健康冲击的家庭会有更大的返贫风

---

**作者简介:** 王耀斌(1976—), 男, 甘肃会宁人, 教授, 博士, 研究方向为乡村旅游与旅游规划; 赵金行(1997—), 男, 湖北钟祥人, 2019 级硕士研究生, 研究方向为乡村旅游; 秦泽青(1997—), 女, 甘肃白银人, 2019 级硕士研究生, 研究方向为乡村旅游。

险<sup>[8]26</sup>；De Silva 认为，自然灾害会导致农户产生经济脆弱性并出现返贫风险<sup>[1]133</sup>；李长亮发现，文化水平、劳动能力、健康状况、是否务工、贫困户属性等因素对返贫具有显著影响<sup>[9]114</sup>；李会琴认为，返贫风险主要来自因病返贫、因学返贫、因灾返贫、因老返贫、自身发展能动力不足五个方面<sup>[10]109</sup>。涉及旅游村寨返贫风险因素的，杨静风认为，桂黔民族旅游村寨农户的返贫风险因素包括农户自身、政府主导差异、产业单一风险、社会网络风险等方面<sup>[11]</sup>；张行发、王庆生指出，发展乡村旅游的过程中出现返贫风险主要是由于脱贫人口资金短缺、文化水平较低、缺乏远见以及发展旅游业产生的负面影响等造成的<sup>[12]</sup>；田里认为，旅游驱动型返贫现象发生的根源在于旅游经济的脆弱性<sup>[13]</sup>。专家学者所做的大量研究，为返贫风险因素的识别以及政府的精准施策做出了巨大贡献。但由于研究区域的经济社会发展与环境的不同以及研究者自身的知识存在差异等原因，当前对于返贫风险影响因素的研究各有侧重，同时，专门针对特色旅游村寨返贫风险影响因素的研究偏少。

扎尕那属于甘肃藏区，而甘肃藏区是国家层面的深度贫困地区，也是脱贫攻坚的主战场，自然成为巩固脱贫攻坚成果和防范返贫风险的重点检测对象。同时，扎尕那作为通过旅游实现脱贫致富的一类乡村，也因旅游的脆弱性而更加敏感，所以选取特色旅游村寨扎尕那为案例地具有典型性，能为其他同类村寨提供一定参考。据此，本文以甘肃省甘南藏族自治州扎尕那为研究对象，从居民返贫风险感知的视角出发，运用有序多分类 Logistic 回归模型，分析居民返贫风险感知水平及其影响因素，旨在为巩固区域的扶贫成效做出应有的贡献。

## 一、研究设计与研究方法

### （一）研究假设

风险感知是指人们对特定事件发生概率的主观评价，以及自身与这个消极结果的关联度，即对发生概率和后果严重性的评估<sup>[14]</sup>。基于已有研究成果与实地调查情况，本文从以下方面提出研究假设。

#### 1. 个体特征

个体特征的差异会导致居民对返贫风险有不同的感知特点，个体特征通过性别、年龄、受教育程度、月收入、健康状况、劳动能力等方面表征。美国经济学家 Pearce 认为，相比于男性居民，女性居民在劳动能力、就业市场、信息获取等方面处于相对劣势，从而更容易返贫。相比于青壮年，老年人由于身体机能的下降会导致一系列的疾病以及劳动能力下降，返贫风险增大<sup>[15]</sup>。受教育程度高的人群一般更具丰富的知识水平和更高的认知水平，能够清晰地识别出各类风险并及时应对，从而降低自身的返贫风险<sup>[7]1007</sup>。收入水平会在一定程度上影响个人的生活质量，居民收入增加，生活质量随之提升，自身返贫风险降低。相比于身体健康，患有疾病不仅影响居民自身

的劳动能力, 还会对个人的收入水平产生影响, 健康状况越好, 返贫风险越小<sup>[7]1009</sup>。阿玛蒂亚·森能力贫困理论表明, 贫困是基本可行能力被剥夺, 缺少劳动能力的人, 意味着可行能力的被剥夺, 返贫风险增大<sup>[16]</sup>。

## 2. 政策制度

政策制度不仅影响当地的经济社会发展, 还直接影响当地扶贫成效的持续性。惠民政策在补贴奖励、职业技能培训、基础设施建设等方面发挥着重要作用, 脱贫后的惠民政策一旦弱化, 就可能导致脱贫人口后续发展乏力, 进而产生返贫风险<sup>[17]19</sup>。旅游公共服务体系包括旅游基础设施和旅游公共服务, 主要表现在交通服务设施、医疗保障设施、邮电通信服务、安全服务、环保卫生服务等方面, 不完善的旅游公共服务体系直接降低便民利民服务水平, 容易导致返贫<sup>[17]18</sup>。社会保障作为一项国家制度, 主要包括社会保险、社会救助、社会福利等内容, 社会保障水平低则会导致居民在遇到困难时不能及时得到帮助, 返贫风险增大<sup>[18]</sup>。

## 3. 外部环境

外部环境在很大程度上影响着居民的生存与发展。自然灾害频发不仅会造成居民的财产损失, 还会影响区域生态环境, 而脱贫人口遭遇自然灾害的侵袭就会加大返贫风险<sup>[19]</sup>。突发公共卫生事件是指突然发生重大传染病疫情、群体性不明原因疾病等严重影响公众健康的事件。突发公共卫生事件可能会对居民的生产、生活及发展产生较大影响, 也可能对旅游业产生巨大的市场冲击, 在一定时间内会导致特色旅游村寨居民的收入急剧减少, 从而增加返贫风险。

## 4. 发展条件

发展条件对居民今后的长期发展具有重要影响。与没有参与乡村旅游的居民相比, 参与了乡村旅游的居民收入水平会得到提升、收入来源渠道更广, 返贫风险减少。与距离景区较近的居民相比, 距离景区较远的居民在旅游资源的获取、游客接待等方面处于相对弱势地位, 返贫风险相对较大。教育支出是一部分家庭的一项大笔支出, 一些脱贫人口由于不能完全支付子女接受高等教育的费用, 只能想方设法借债, 导致家庭负担加重, 返贫风险加剧<sup>[20]</sup>。自我发展意识低下、“等、靠、要”依赖思想根深蒂固的人口极易再次返回贫困状态<sup>[10]112</sup>。

综上, 本文提出假设: 个体特征(性别、年龄、受教育程度、月收入、健康状况、劳动能力)、政策制度(惠民政策弱化、旅游公共服务体系、社会保障水平)、外部环境(自然灾害、突发公共卫生事件)以及发展条件(参与乡村旅游、与景区的距离、教育支出、脱贫致富思想意识)对扎尕那村居民返贫风险感知产生显著影响。

## (二) 研究区概况与数据来源

扎尕那位于甘肃省甘南藏族自治州迭部县西北 30 km 的益哇乡, 包括东

哇、业日、达日、代巴 4 个村民小组，共 223 户 1 671 人（见图 1）。扎尕那是甘肃省乡村旅游示范村，并入选了中国少数民族特色村寨。同时，该村属于国家深度贫困地区“三区三州”中的甘肃藏区，也是甘肃省旅游扶贫的重点村。在精准扶贫前，扎尕那是一个半牧半农的村庄，居民收入主要来自农业和畜牧业，人均年收入不足 5 000 元。随着旅游扶贫工作的开展，扎尕那的交通更便利、村容村貌更整洁，基础设施也得到改善。同时，许多农户改变了原有的生产生活方式，参与到旅游发展中来，并通过多种方式实现增收。一是通过修建农家乐，为游客提供吃饭、住宿服务获得增收；二是利用私家车往返迭部县城和扎尕那景区开展“跑车”业务；三是在景区门口租赁房屋，销售当地土特产和具有藏族特色的工艺品；四是通过在景区内轮流牵马来获取收益；五是轮流进行景区售票管理，年底进行分红。随着旅游业的发展，如今全村超过 70% 的居民从事旅游业，居民的人均年收入达到了 15 000 元，旅游业已成为当地群众脱贫致富的主要途径。

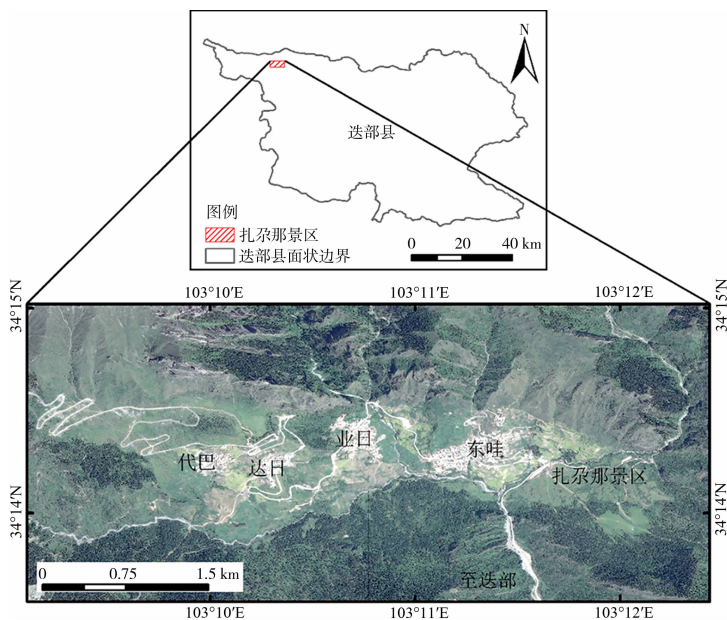


图 1 扎尕那地形及村庄分布图

课题组于 2021 年 8 月 22 至 27 日在甘南藏族自治州扎尕那开展居民返贫风险感知实地调研，以当地居民为调查对象，通过发放调查问卷和入户深度访谈的方式获取数据。调查问卷基于研究假设进行设计，主要包括个体特征、政策制度、外部环境、发展条件等 4 个方面的 15 个具体调查指标。访谈问题主要围绕居民的生计资本、抗风险能力、返贫风险因素等方面展开。累积发放问卷 400 份，共收回问卷 378 份，其中有效问卷样本共计 331 份，回收率和有效率分别为 94.5% 和 87.6%，总体有效率为 82.8%。

(三) 变量选择

课题组通过实地调查发现, 甘南藏族自治州扎尕那居民对自身的返贫风险有清晰的认识, 但返贫风险感知水平存在差异。因此, 本研究将居民权衡个体特征、政策制度、外部环境、发展条件后做出的返贫风险感知( $y$ )作为因变量, 将个体特征( $IC$ )、政策制度( $PS$ )、外部环境( $EE$ )以及发展条件( $DC$ )作为自变量(见表1)。

表1 变量定义

分类	变量	赋值	平均值	标准差
返贫风险	居民返贫风险感知 ( $y$ )	较低 = 1, 中等 = 2, 较高 = 3	2.08	0.720
个体特征	性别 ( $X_1$ )	男性 = 1, 女性 = 0	0.53	0.500
	年龄 ( $X_2$ )	<18 岁 = 1, 18 ~ <30 岁 = 2, 30 ~ <45 岁 = 3, 45 ~ <60 岁 = 4, ≥60 岁 = 5	3.96	1.019
	受教育程度 ( $X_3$ )	未上学 = 0, 小学 = 1, 初中 = 2, 高中/中专 = 3, 本科及以上 = 4	1.60	1.252
	月收入 ( $X_4$ )	<200 元 = 1, 200 ~ <600 元 = 2, 600 ~ <1 300 元 = 3, 1 300 ~ <2 100 元 = 4, 2 100 ~ <3 300 元 = 5, 3 300 ~ <6 400 元 = 6, ≥6 400 元 = 7	3.73	1.843
	健康状况 ( $X_5$ )	身体健康 = 1, 其他 = 0	0.76	0.427
	劳动能力 ( $X_6$ )	无劳动能力 = 0, 普通劳动力 = 1, 技能劳动力 = 2	1.02	0.592
政策制度	惠民政策弱化 ( $X_7$ )	是 = 1, 否 = 0	0.44	0.498
	旅游公共服务体系 ( $X_8$ )	非常不完善 = 1, 不太完善 = 2, 一般 = 3, 比较完善 = 4, 非常完善 = 5	2.86	1.167
	社会保障程度 ( $X_9$ )	较低 = 1, 一般 = 2, 较高 = 3	2.24	0.704
外部环境	自然灾害 ( $X_{10}$ )	非常小 = 1, 比较小 = 2, 一般 = 3, 比较大 = 4, 非常大 = 5	3.42	1.275
	突发公共卫生事件 ( $X_{11}$ )	非常小 = 1, 比较小 = 2, 一般 = 3, 比较大 = 4, 非常大 = 5	3.10	1.314
发展条件	参与乡村旅游 ( $X_{12}$ )	是 = 1, 否 = 0	0.45	0.497
	与景区的距离 ( $X_{13}$ )	<2 km = 1, 2 ~ <4 km = 2, ≥4 km = 3	1.91	0.712
	教育支出 (年) ( $X_{14}$ )	3 000 元 = 1, 3 000 ~ <6 000 元 = 2, 6 000 ~ <9 000 元 = 3, 9 000 ~ <12 000 元 = 4, ≥12 000 元 = 5	2.87	1.188
	脱贫致富思想意识 ( $X_{15}$ )	较弱 = 1, 一般 = 2, 较强 = 3	2.00	0.716

#### (四) 模型设计

根据变量选择, 建立居民返贫风险感知模型:

$$y = f(IC, PS, EE, DC) + \mu \quad (1)$$

式(1)中:  $\mu$  为随机误差项;  $y$  为居民返贫风险感知水平, 依次为“较低”“一般”“较高”3个等级, 分别赋值为1、2、3。

由于因变量( $y$ )的取值为多个且相互之间存在次序关系, 自变量( $x_1, x_2, \dots, x_{15}$ )均为有序多分类变量, 故采用有序多分类 Logistic 回归模型, 同时, 该模型还可以进行优势比率估计, 进一步分析自变量对因变量的影响程度。该模型可以表示为:

$$\ln \left[ \frac{p(y \leq j | x)}{1 - p(y \leq j | x)} \right] = \mu_j - (\alpha + \sum_{i=1}^k \beta_i x_i) \quad (2)$$

累计概率  $p(y \leq j | x)$  函数公式为:

$$p(y \leq j | x) = \frac{e^{\mu_j - (\alpha + \sum_{i=1}^k \beta_i x_i)}}{1 + e^{\mu_j - (\alpha + \sum_{i=1}^k \beta_i x_i)}} \quad (3)$$

式(2)和式(3)中:  $j$  表示居民返贫风险感知的3个等级,  $j=1, 2, 3$ ;  $y$  为因变量;  $x_i$  表示影响返贫风险感知的第  $i$  个因素,  $i=1, 2 \dots k$ ;  $\alpha$  为截距项;  $\beta_i$  为偏回归系数;  $\mu_1, \mu_2, \dots, \mu_j$  为分界点。

## 二、结果分析

本研究采用 SPSS 22.0 统计软件进行有序多分类 Logistic 回归分析。

### (一) 样本描述性分析

表1、表2和图2的结果显示, 扎尕那居民返贫风险感知的平均值为2.08,

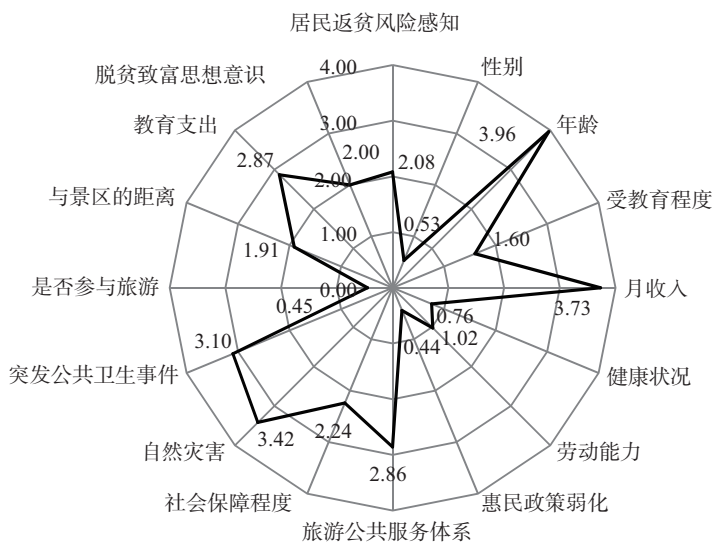


图2 变量平均水平雷达图

居民返贫风险感知较低、中等、较高分别占比 22.4%、47.7%、29.9%, 说明扎尕那居民返贫风险感知处于中等水平, 认为自身存在一定的返贫风险。

个体特征方面: 男性占 52.6%, 女性占 47.4%, 说明男性人数略多于女性;  $\geq 45$  岁的人数占 70.7%, 说明中老年人占多数; 学历在高中及以下的占 93.1%, 说明绝大多数人的学历不高; 月收入在 1 300 ~ <2 100 元的人数最多, 占 22.1%,  $\geq 6 401$  元的人数最少, 占 8.8%, 说明整体收入水平不高, 且每个收入范围的人数分布较为均衡; 身体健康的人群占比 76.1%, 说明大部分居民的健康状况较好; 有劳动能力的人占比 83.7%, 拥有技能劳动力的人占 18.7%, 说明大多数人都拥有劳动能力, 但仅有小部分人拥有技能劳动能力。

表 2 描述性统计

变量	定义	频数	比例/%	变量	定义	频数	比例/%
居民返贫风险感知	较低	74	22.4	社会保障程度	较低	52	15.7
	中等	158	47.7		一般	149	45.0
	较高	99	29.9		较高	130	39.3
性别	男性	174	52.6	是否参与旅游	是	150	45.3
	女性	157	47.7		否	181	54.7
年龄	<18 岁	3	0.9	旅游公共服务体系	非常不完善	41	12.4
	18 ~ <30 岁	33	10.0		比较不完善	98	29.6
	30 ~ <45 岁	61	18.4		一般	88	26.6
	45 ~ <60 岁	111	33.5		比较完善	74	22.4
	$\geq 60$ 岁	123	37.2		非常完善	30	9.1
受教育程度	未上学	82	24.8	自然灾害	非常小	31	9.4
	小学	81	24.5		比较小	53	16.0
	初中	77	23.3		一般	75	22.7
	高中/中专	68	20.5		比较大	90	27.2
	大专及以上	23	6.9		非常大	82	24.8
月收入	<200 元	50	15.1	突发公共卫生事件	非常小	49	14.8
	200 ~ <600 元	52	15.7		比较小	64	19.3
	600 ~ <1300 元	41	12.4		一般	82	24.8
	1 300 ~ <2 100 元	73	22.1		比较大	77	23.3
	2 100 ~ <3 300 元	53	16.0	健康状况	非常大	59	17.8
	3 300 ~ <6 400 元	33	10.0		身体健康	252	76.1
劳动能力	$\geq 6 400$ 元	29	8.8	教育支出	其他	79	23.9
	无劳动能力	54	16.3		<3 000 元	44	13.3
	普通劳动力	215	65.0		3 000 ~ <6 000 元	99	29.9
惠民政策弱化	技能劳动力	62	18.7		6 000 ~ <9 000 元	70	21.1
	是	147	44.4		9 000 ~ <12 000 元	92	27.8
与景区的距离	否	184	55.6		$\geq 12 000$ 元	26	7.9
	<2km	100	30.2	脱贫致富思想意识	较弱	84	25.4
	2 ~ <4km	161	48.6		一般	162	48.9
	$\geq 4$ km	70	21.1		较强	85	25.7

政策制度方面：惠民政策弱化的平均值为 0.44，说明超过一半的人认为脱贫后的惠民政策没有弱化；旅游公共服务体系的平均值为 2.86，说明居民认为当地的旅游公共服务体系还没达到一般水平；社会保障程度的平均值为 2.24，说明当地居民还比较认可国家的社会保障水平。

外部风险方面：自然灾害的平均值为 3.42，说明大部分人认为自然灾害会导致居民产生返贫风险；突发公共卫生事件的平均值为 3.10，说明突发公共卫生事件也会导致一定的返贫风险。

发展条件方面：参与乡村旅游的平均值为 0.45，说明近一半的人参与了乡村旅游开发；与景区的距离的平均值为 1.91，说明大部分人距离景区不远；教育支出的平均值为 2.87，说明教育支出是一笔不小的开支；脱贫致富思想意识的平均值为 2.00，说明居民的脱贫致富观念处于一般水平。

## （二）模型检验

本研究拟采用有序多分类 Logistic 回归对扎尕那居民返贫风险感知的影响因素进行实证分析，在分析前需要检验模型的适用性和拟合度。

### 1. 模型适用度检验

平行性检验是判断有序多分布 Logistic 回归模型是否适用的依据。检验结果显示，卡方值为 36.047，自由度为 42，显著性  $p$  值为 0.729，大于 0.05，说明回归方程相互平行，适合采用有序多分布 Logistic 回归模型。

### 2. 模型拟合度检验

拟合信息、拟合优度、伪  $R^2$  是判断有序多分布 Logistic 回归模型是否拟合的依据。检验结果显示，卡方值为 428.529，显著性  $p$  值为 0.000，小于 0.01，说明在 1% 统计水平下显著；Pearson 统计量和偏差统计量的  $p$  的值均大于 0.05；Cox 和 Snell、Nagelkerke 以及 McFadden 这三个伪决定系数值分别为 0.726、0.828、0.617，均大于 1%。以上结果表明模型拟合效果较好，能够很好地解释扎尕那村居民返贫风险感知的影响因素的作用效果。

## （三）结果分析

扎尕那居民返贫风险感知影响因素的回归结果如表 3 所示，具体分析如下：

### 1. 个体特征方面

性别和年龄对扎尕那居民返贫风险感知的影响并不显著，而受教育程度、月收入、健康状况和劳动能力均对扎尕那居民返贫风险感知产生显著影响。具体来看，性别  $X_1$  的  $p$  值为 0.604，没有通过显著性检验，说明性别对返贫风险感知影响不显著。当年龄  $X_2$  分别取 1 到 4 时， $p$  值均大于 0.1，没有通过显著性检验，说明年龄对返贫风险感知的影响效果不显著。受教育程度在  $X_3 = 0$  取值上的偏回归系数为 2.363，OR 值为 10.619，在 5% 的显著性水平上对返贫风险感知有显著负向影响，说明未上过学的居民认为自身返贫的风险较高；



而受教育程度  $X_3$  分别取 1 到 4 时, 均没有通过显著性检验, 说明随着受教育程度的提升, 其对返贫风险感知影响并不显著。当月收入  $X_4$  分别取 1 到 5 时, 其对应的 OR 值分别为 56.179、15.494、12.278、7.733、5.852, 且  $X_4 = 1$  和  $X_4 = 2$ 、 $X_4 = 3$  和  $X_4 = 4$ 、 $X_4 = 5$  分别在 1%、5%、10% 的显著性水平上对返贫风险感知有显著负向影响, 这说明随着月收入的增加, 返贫风险感知显著降低。另外,  $X_4 = 6$  没有通过显著性检验, 说明当月收入  $\geq 3\ 300$  元时, 居民会觉得自己的收入水平比较可观, 已经远超贫困线, 此时, 月收入对返贫风险感知影响并不显著。从健康状况对返贫风险感知的影响来看,  $X_5 = 0$  在 1% 的显著性水平上对返贫风险感知有显著负向影响, 说明身体不健康的居民的返贫风险感知会显著提升; 同等条件下, 身体不健康的居民的返贫风险感知是身体健康的居民的 11.257 倍。当劳动能力  $X_6$  分别取 0、1 时, 其对应的 OR 值分别为 14.717、12.386, OR 值逐渐减小, 且  $X_6 = 0$  和  $X_6 = 1$  在 1% 的显著性水平上对返贫风险感知有显著负向影响, 说明随着劳动能力的增加, 居民返贫风险感知逐渐降低。另外, 同等条件下, 无劳动能力居民和普通劳动力居民的返贫风险感知分别是技能劳动力居民的 14.717 倍和 12.386 倍。由此可见, 扎尕那居民需要通过接受教育、提高个人收入水平、保持健康、获取技能劳动能力来降低自身的返贫风险感知。

## 2. 政策制度方面

惠民政策弱化和旅游公共服务体系对扎尕那居民返贫风险感知产生显著影响, 而社会保障程度对扎尕那居民返贫风险感知的影响并不显著。具体来看, 从惠民政策弱化对返贫风险感知的影响来看,  $X_7 = 0$  在 5% 的显著性水平上对返贫风险感知有显著正向影响, 说明脱贫后认为惠民政策没有弱化的居民的返贫风险感知会显著降低。同等条件下, 认为惠民政策没有弱化的居民的返贫风险是认为惠民政策弱化的居民的 0.497 倍。旅游公共服务体系在  $X_8 = 1$  取值上的偏回归系数为 1.317, OR 值为 3.733, 在 10% 的显著性水平上对返贫风险感知有显著负向影响, 说明认为当地旅游公共服务体系非常不完善的居民的返贫风险感知较高; 当旅游公共服务体系  $X_8$  分别取 2 到 4 时, 均没有通过显著性检验, 说明随着旅游公共服务体系的完善, 其对返贫风险感知影响不显著。当社会保障程度  $X_9$  分别取 1、2 时,  $p$  值均大于 0.1, 没有通过显著性检验, 说明社会保障程度对返贫风险感知的影响不显著。由此可见, 政府需要巩固脱贫后的惠民政策以及完善旅游公共服务体系来降低居民的返贫风险感知。

## 3. 外部环境方面

自然灾害和突发公共卫生事件对扎尕那居民返贫风险感知产生显著影响。自然灾害在  $X_{10} = 1$  取值上的偏回归系数为 -2.155, OR 值为 0.116, 在 1% 的显著性水平上对返贫风险感知有显著正向影响, 说明觉得自然灾害影响非常小的居民的返贫风险感知较低; 当自然灾害  $X_{10}$  分别取 2 到 4 时, 均没有通过

显著性检验，说明其对返贫风险感知影响不显著。当突发公共卫生事件  $X_{11}$  分别取 1 到 3 时，其对应的 OR 值分别为 0.032、0.052、0.152，且  $X_{11} = 1$ 、 $X_{11} = 2$ 、 $X_{11} = 3$  均在 1% 的显著性水平上对返贫风险感知有显著正向影响，说明随着突发公共卫生事件影响程度的加深，返贫风险感知显著提升。另外，当居民觉得突发公共卫生事件对自身的影响程度为比较大或非常大时，没有通过显著性检验，说明其对返贫风险感知影响不显著。由此可见，需要降低自然灾害以及突发公共卫生事件的影响程度来降低居民的返贫风险感知。

表 3 扎尕那居民返贫风险感知影响因素的模型估计结果

变量		系数	标准误差	Wald 值	p 值	OR 值
性别	$X_1 = 0$	0.177	0.342 0	0.269	0.604	1.194
	$X_1 = 1$	0 <sup>a</sup>	—	—	—	—
年龄	$X_2 = 1$	23.629	16 740.995 1	0.000	0.999	18 269 638 285.946
	$X_2 = 2$	0.474	0.867 9	0.298	0.585	1.606
	$X_2 = 3$	-0.502	0.632 5	0.630	0.427	0.605
	$X_2 = 4$	-0.473	0.518 1	0.832	0.362	0.623
	$X_2 = 5$	0 <sup>a</sup>	—	—	—	—
受教育程度	$X_3 = 0$	2.363 **	0.965 5	5.989	0.014	10.619
	$X_3 = 1$	1.415	0.897 8	2.484	0.115	4.117
	$X_3 = 2$	0.353	0.864 5	0.167	0.683	1.423
	$X_3 = 3$	-0.162	0.792 2	0.042	0.838	0.851
	$X_3 = 4$	0 <sup>a</sup>	—	—	—	—
月收入	$X_4 = 1$	4.029 ***	1.096 1	13.509	0.000	56.179
	$X_4 = 2$	2.740 ***	0.943 5	8.437	0.004	15.494
	$X_4 = 3$	2.508 **	1.026 8	5.965	0.015	12.278
	$X_4 = 4$	2.046 **	0.948 6	4.650	0.031	7.733
	$X_4 = 5$	1.767 *	0.943 5	3.507	0.061	5.852
	$X_4 = 6$	1.241	1.004 6	1.525	0.217	3.458
	$X_4 = 7$	0 <sup>a</sup>	—	—	—	—
健康状况	$X_5 = 0$	2.421 ***	0.556 6	18.921	0.000	11.257
	$X_5 = 1$	0 <sup>a</sup>	—	—	—	—
劳动能力	$X_6 = 0$	2.689 ***	0.802 3	11.232	0.001	14.717
	$X_6 = 1$	2.517 ***	0.527 8	22.735	0.000	12.386
	$X_6 = 2$	0 <sup>a</sup>	—	—	—	—
惠民政策弱化	$X_7 = 0$	-0.699 **	0.353 5	3.906	0.048	0.497
	$X_7 = 1$	0 <sup>a</sup>	—	—	—	—
旅游公共服务体系	$X_8 = 1$	1.317 *	0.756 6	3.031	0.082	3.733
	$X_8 = 2$	0.276	0.663 0	0.173	0.677	1.318
	$X_8 = 3$	0.450	0.665 8	0.458	0.499	1.569
	$X_8 = 4$	-0.001	0.673 2	0.000	0.998	0.999
	$X_8 = 5$	0 <sup>a</sup>	—	—	—	—

表 3 (续)

变量		系数	标准误差	Wald 值	p 值	OR 值
社会保障程度	$X_9 = 1$	-0.083	0.506 0	0.027	0.870	0.921
	$X_9 = 2$	0.556	0.375 7	2.193	0.139	1.744
	$X_9 = 3$	0 <sup>a</sup>	—	—	—	—
自然灾害	$X_{10} = 1$	-2.155 ***	0.761 5	8.006	0.005	0.116
	$X_{10} = 2$	-0.634	0.584 8	1.174	0.279	0.531
	$X_{10} = 3$	-0.447	0.515 6	0.750	0.386	0.640
	$X_{10} = 4$	-0.317	0.467 5	0.461	0.497	0.728
	$X_{10} = 5$	0 <sup>a</sup>	—	—	—	—
突发公共卫生事件	$X_{11} = 1$	-3.447 ***	0.705 2	23.898	0.000	0.032
	$X_{11} = 2$	-2.952 ***	0.640 4	21.252	0.000	0.052
	$X_{11} = 3$	-1.881 ***	0.540 7	12.105	0.001	0.152
	$X_{11} = 4$	-0.698	0.566 5	1.516	0.218	0.498
	$X_{11} = 5$	0 <sup>a</sup>	—	—	—	—
是否参与旅游	$X_{12} = 0$	1.164 ***	0.412 6	7.957	0.005	3.203
	$X_{12} = 1$	0 <sup>a</sup>	—	—	—	—
与景区的距离	$X_{13} = 1$	-1.702 ***	0.545 3	9.744	0.002	0.182
	$X_{13} = 2$	-0.984 **	0.486 2	4.099	0.043	0.374
	$X_{13} = 3$	0 <sup>a</sup>	—	—	—	—
教育支出	$X_{14} = 1$	-2.864 ***	0.826 5	12.008	0.001	0.057
	$X_{14} = 2$	-2.048 ***	0.732 3	7.825	0.005	0.129
	$X_{14} = 3$	-1.998 ***	0.740 9	7.272	0.007	0.136
	$X_{14} = 4$	-1.801 **	0.720 0	6.256	0.012	0.165
	$X_{14} = 5$	0 <sup>a</sup>	—	—	—	—
脱贫致富思想意识	$X_{15} = 1$	2.167 ***	0.576 2	14.145	0.000	8.733
	$X_{15} = 2$	1.045 **	0.447 7	5.447	0.020	2.843
	$X_{15} = 3$	0 <sup>a</sup>	—	—	—	—

注:\*\*\*、\*\*、\* 分别表示 1%、5% 和 10% 的显著性水平; 0<sup>a</sup> 为冗余参数, 所以将其置为零。

4. 发展条件方面

参与乡村旅游、与景区的距离、教育支出以及脱贫致富思想意识对扎尕那居民返贫风险感知产生显著影响。从参与乡村旅游对返贫风险感知的影响来看,  $X_{12} = 0$  在 10% 的显著性水平上对返贫风险感知有显著负向影响, 说明没有参与乡村旅游的居民的返贫风险感知会显著提升。同等条件下, 没有参与乡村旅游的居民的返贫风险感知是参与乡村旅游的居民的 3.203 倍。当与景区的距离  $X_{13}$  分别取 1、2 时, 其对应的偏回归系数分别为 -1.702、-0.984, OR 值分别为 0.182、0.374, 且  $X_{13} = 1$  和  $X_{13} = 2$  分别在 1% 和 5% 的显著性水平上对返贫风险感知有显著正向影响, 说明与景区的距离越远, 居民返贫风险感知越高。当教育支出  $X_{14}$  分别取 1 到 4 时, 其对应的 OR 值分别为 0.057、0.129、0.136、0.165, 且  $X_{14} = 1$ 、 $X_{14} = 2$ 、 $X_{14} = 3$  在 1% 的显著

性水平上对返贫风险感知有显著正向影响,  $X_{14} = 4$  在 5% 的显著性水平上对返贫风险感知有显著正向影响, 说明随着教育支出的增加, 返贫风险感知显著提升。当脱贫致富思想意识  $X_{15}$  分别取 1、2 时, 其对应的 OR 值分别为 8.733、2.843, 且  $X_{15} = 1$ 、 $X_{15} = 2$  分别在 1%、5% 的显著性水平上对返贫风险感知有显著负向影响, 说明随着脱贫致富思想意识的增强, 返贫风险感知显著降低。同等条件下, 脱贫致富思想意识较弱的居民与脱贫致富思想意识一般的居民的返贫风险感知分别是脱贫致富思想意识较强的居民的 8.733 倍和 2.843 倍。由此可见, 鼓励居民积极主动参与乡村旅游、缩短居民与景区的距离、降低教育支出、增强脱贫致富思想意识可以降低居民返贫风险感知。

### 三、结论与建议

#### (一) 结论

甘南藏族自治州扎尕那居民返贫风险感知处于中等水平, 认为自身存在一定的返贫风险。其中, 受教育程度、月收入、健康状况、劳动能力、惠民政策弱化、旅游公共服务体系、自然灾害、突发公共卫生事件、参与乡村旅游、与景区的距离、教育支出以及脱贫致富思想意识对扎尕那居民返贫风险感知产生显著影响; 性别、年龄以及社会保障程度对扎尕那居民返贫风险感知影响不显著。具体来看, 当受教育程度、月收入、劳动能力、旅游公共服务体系、脱贫致富思想意识处于较低水平时, 其会对扎尕那居民返贫风险感知产生显著负向影响, 但随着水平的提升, 这种负向影响会逐渐减弱; 当自然灾害、突发公共卫生事件、与景区的距离、教育支出处于较低水平时, 其会对扎尕那居民返贫风险感知产生显著正向影响, 但随着水平的逐渐提升, 这种正向影响会逐渐减弱; 身体健康、惠民政策不弱化、参与乡村旅游会显著降低扎尕那居民返贫风险感知水平。

#### (二) 讨论

一是受教育程度、健康状况、劳动能力对居民返贫风险感知具有显著影响, 这符合阿玛蒂亚·森的能力贫困理论, 也与李长亮等人提出的结论一致, 说明提高个人受教育程度、保持身体健康、培育专业技能在防止返贫中极其重要。二是惠民政策弱化对居民返贫风险感知具有显著影响, 惠民政策关乎民生问题, 需要进一步巩固脱贫后的惠民政策, 杨玉娇等人的研究也得出了类似结论。三是自然灾害对居民返贫风险感知具有显著影响, 这与庄天慧的研究发现一致, 由于脱贫人口抵御灾祸损失的能力较弱, 亟须制定应急帮扶措施, 遇到突发情况及时向居民提供资金和物资帮扶。四是教育支出、脱贫致富思想意识对居民返贫风险感知具有显著影响, 包国宪、李会琴等人也提出了相同的观点, 原因在于教育支出会加重家庭负担, 而居民脱贫致富思想意识较低则会丧失自主发展能力。因此, 在加大对乡村地区非义务教育

阶段的帮扶力度的同时, 引导居民形成自力更生、脱贫致富的主动思想意识也十分关键。五是本研究得出突发公共卫生事件、旅游公共服务体系、参与乡村旅游、与景区的距离等对返贫风险感知具有显著影响, 目前的相关研究对这些因素关注较少, 结论的适用性还需进一步验证。

此外, 性别、年龄、社会保障程度在回归结果中不显著, 可能是家族聚居和旅游扶贫开发削弱了性别与年龄对居民返贫风险感知的影响程度, 而社会保障程度并不能确保自身不返贫, 可能与居民对目前自身享受的社会保障不完全满意以及目前中国的社会保障制度不健全有较大关系。

### (三) 对策建议

一是要增加培训村民的次数, 提升村民的专业技能, 动员村民积极参与当地政府举办的职业技能培训; 二是要巩固脱贫后的惠民政策, 进一步完善当地旅游公共服务体系, 加大对乡村地区教育的帮扶力度, 持续完善当地合作医疗体系, 遇到突发情况及时向居民提供资金和物资帮扶; 三是要坚持以旅游产业带动当地发展的模式, 引导居民形成自力更生、脱贫致富的思想意识, 鼓励居民积极主动参与乡村旅游开发活动; 四是建立一套科学适用的防止返贫动态监测和帮扶机制, 确保脱贫不返贫, 巩固扶贫成效。

### [参考文献]

- [1] DE SILVA M M, KAWASAKI A. Socioeconomic vulnerability to disaster risk: a case study of flood and drought impact in a rural Sri Lankan community [J]. *Ecological Economics*, 2018: 152.
- [2] KUYPERS S, MARX I. The truly vulnerable: integrating wealth into the measurement of poverty and social policy effectiveness [J]. *Social Indicators Research*, 2019, 142 (1).
- [3] 董春宇, 栾敬东, 谢彪. 对返贫现象的一个分析 [J]. *经济问题探索*, 2008 (3): 176-178.
- [4] 张翔, 毛可. 民族地区返贫问题的教育防范机制探究 [J]. *民族教育研究*, 2018, 29 (4): 46-51.
- [5] 丁军, 陈标平. 构建可持续扶贫模式治理农村返贫顽疾 [J]. *社会科学*, 2010 (1): 52-57, 188.
- [6] 张遇哲. “政策性返贫”呼唤生态补偿立法 [J]. *环境保护*, 2011, 39 (21): 58.
- [7] STOLZ E, MAYERL H, WAXENEGGER A, et al. Explaining the impact of poverty on old-age frailty in Europe: material, psychosocial and behavioural factors [J]. *European Journal of Public Health*, 2017, 27 (6).
- [8] ATAKE E H. Health shocks in sub-Saharan Africa: are the poor and uninsured households more vulnerable? [J]. *Health Economics Review*, 2018, 8 (1).
- [9] 李长亮. 深度贫困地区贫困人口返贫因素研究 [J]. *西北民族研究*, 2019 (3).
- [10] 李会琴, 张婷. 基于风险因素识别的返贫预警机制构建 [J]. *国土资源科技管理*, 2020, 37 (4).
- [11] 杨静凤. 可持续生计下民族旅游村寨农户返贫风险与阻断机制研究: 以桂黔三个民族村寨为例 [D]. 桂林: 桂林理工大学, 2020.
- [12] 张行发, 王庆生. 社区增权: 化解乡村旅游目的地脱贫村民返贫风险的有效路径 [N].

- 中国旅游报, 2020-06-05 (03).
- [13] 田里, 刘亮. 旅游驱动型区域返贫: 内涵、路径与阻断 [J]. 湖湘论坛, 2021, 34 (1): 86-92.
- [14] SJÖBERG L, MOEN B, RUNDMO T. Explaining risk perception: an evaluation of the psychometric paradigm in risk perception research [M]. Trondheim: RotundeOublikasjoner, 2004: 3-10.
- [15] 肖泽平, 王志章. 脱贫攻坚返贫家户的基本特征及其政策应对研究: 基于 12 省 (区) 22 县的数据分析 [J]. 云南民族大学学报 (哲学社会科学版), 2020, 37 (1): 81-89.
- [16] 阿马蒂亚·森. 以自由看待发展 [M]. 任贇, 于真, 译. 北京: 中国人民大学出版社, 2002.
- [17] 杨玉娇. 全域旅游下的井冈山反返贫机制研究 [D]. 南昌: 南昌大学, 2019.
- [18] 郑瑞强, 曹国庆. 脱贫人口返贫: 影响因素、作用机制与风险控制 [J]. 农林经济管理学报, 2016, 15 (6): 619-624.
- [19] 庄天慧, 张海霞, 傅新红. 少数民族地区村级发展环境对贫困人口返贫的影响分析: 基于四川、贵州、重庆少数民族地区 67 个村的调查 [J]. 农业技术经济, 2011 (2): 41-49.
- [20] 胡原, 曾维忠. 深度贫困地区何以稳定脱贫? 基于可持续生计分析框架的现实思考 [J]. 当代经济管理, 2019, 41 (12): 7-12.

### Research on the Risk Perception of Residents Returning to Poverty in Zagana, a Characteristic Tourist Village

WANG Yaobin, ZHAO Jinhang, QIN Zeqing, WANG Meizhen, PAN Yinggang, ZHAO Ruitao  
(College of Tourism, Northwest Normal University, Lanzhou 730070, Gansu, China)

**Abstract:** Based on the survey data of 331 residents in Zagana Village, using the ordered multi-class logistic regression model, this paper discusses the risk perception level of residents in Zagana Village and its risk of returning to poverty from four aspects: individual characteristics, policy system, external environment, and development conditions. influencing factors. The results show that: The perception of the risk of returning to poverty among residents of Zagana Village is at a moderate level. Education level, monthly income, labour ability, tourism public service system, and ideology of getting rid of poverty and getting rich have a significant negative impact on resident's perception of the risk of returning to poverty; natural disasters, public health emergencies, distance from scenic spots, education expenditures. It has a significant positive impact on the residents' perception of the risk of returning to poverty; good health, non-weakening policies to benefit the people, and participation in rural tourism will significantly reduce the level of residents' perception of the risk of returning to poverty. Gender, age, and social security have no significant impact on residents' perception of the risk of returning to poverty.

**Keywords:** characteristic tourist villages; risk of returning to poverty; resident perception; influencing factors